

Programme
de l'Ecole du Dimanche
des
Ours



Leçon N° 55

La naissance de Jésus

Du livre : « Premiers Pas »

Chaque leçon numérisée est tirée du matériel pédagogique « Les tout-petits découvrent Dieu » et « Premiers pas », et ne doit être utilisée que dans le cadre de nos groupes de l'Ecole du Dimanche.

Vous pouvez consulter les livres originaux à l'Eglise si vous le souhaitez.

L'HISTOIRE DE NOËL 1

La naissance de Jésus

But de la leçon : enseigner que Jésus est le Fils de Dieu

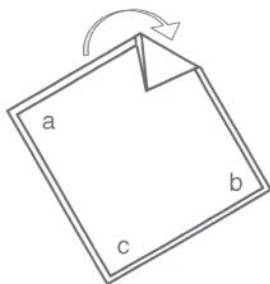
PRÉPARATION DE L'ANIMATEUR :

1. Lisez Luc 2.1-7

2. Répondez aux questions suivantes :

- Qu'est-ce qui nous montre que la naissance de Jésus est un fait historique et non un mythe ?
- Pourquoi Joseph et Marie se sont-ils rendus de Nazareth à Bethléhem ?
- Pourquoi était-il important que Jésus naquît à Bethléhem ? (Voir Michée 5.2)

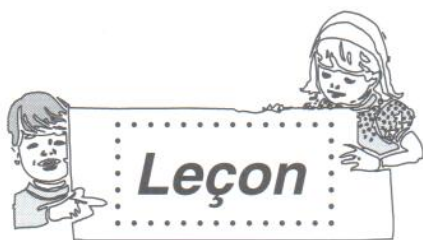
- Savez-vous comment on emmaillottait les bébés à cette époque ? On posait un morceau de tissu sur une surface plane et on rabattait un des coins (voir schéma). On plaçait le bébé au milieu du tissu, les bras le long du corps, la tête sur le coin rabattu et les pieds vers c. On rabattait dans l'ordre les coins b, c et enfin a. On faisait tenir le tout par des bandelettes qu'on enroulait autour du corps de l'enfant.



3. Méditez sur le miracle de Dieu fait homme.

4. Priez pour chacun des enfants de votre groupe, en demandant à Dieu de vous aider à raconter cette histoire simplement et de façon juste.

5. Choisissez les aides visuelles appropriées.



- C'est bientôt Noël. À Noël, nous sommes joyeux et nous échangeons des cadeaux. Savez-vous pourquoi ? Parce qu'à Noël, nous fêtons un anniversaire. Nous nous souvenons de la naissance d'un bébé pas comme les autres. Son nom est Jésus. Il était différent des autres bébés. Il avait une maman, comme nous. Elle s'appelait Marie. Mais son papa n'était pas comme nos papas. Le papa de Jésus, c'est Dieu. La maman de Jésus avait un mari qui s'appelait Joseph. Un jour, Joseph et Marie ont dû partir pour un long voyage, pour aller dans une ville qui s'appelait Bethléhem. Le voyage a été très, très

long et il faisait déjà nuit quand ils sont arrivés à Bethléhem. Marie était très fatiguée. Joseph a frappé à la porte d'une auberge et a demandé : « Avez-vous une chambre pour nous ? » Mais l'aubergiste lui a répondu : « Non, toutes les chambres sont prises. Il n'y a plus de place pour vous. » Que pouvaient-ils faire ? Marie était fatiguée et son bébé allait bientôt venir au monde. L'aubergiste a proposé à Joseph et à Marie de s'installer dans l'étable, avec les animaux.

- Joseph est donc allé dans l'étable avec Marie. C'est là qu'est né l'enfant Jésus. Marie l'a emmaillotté dans des langes pour qu'il ait bien chaud, mais il n'y avait pas de berceau pour lui. Alors, elle lui a fait un lit avec de la paille dans la mangeoire des animaux.

AIDES VISUELLES

- les illustrations d'une Bible pour enfants ou des figurines
- Ne choisissez pas des figurines trop fragiles, car les enfants voudront certainement les manipuler. La réalisation de la crèche s'étalera sur les trois leçons ; vous y ajouterez les personnages au fur et à mesure. Vous pouvez soit acheter une crèche dans le commerce, soit la confectionner avec une boîte en carton et des personnages en pots de yoghourt (voir page 64). Vous apporterez une petite poupée pour leur montrer comment on emmaillottait les bébés du temps de Jésus.

ACTIVITÉS

1. Costumez les enfants et faites-leur jouer l'histoire.
2. Photocopiez pour chaque enfant la partie inférieure de la page 64 sur du papier foncé. Avant la leçon, découpez les 3 éléments ainsi que l'étable. Donnez à chaque enfant une feuille A4 blanche ou pastel, au bas de laquelle vous aurez écrit : « Jésus est le Fils de Dieu ». L'enfant collera les 3 éléments en place dans l'étable.
3. Chantez avec eux la première strophe de : « Il est né le divin enfant ».

LA NAISSANCE DE JÉSUS

Entourez une boîte en carton de papier kraft, découpez des fenêtres et disposez un peu de paille ou du papier crépon à l'intérieur. Si les enfants sont assez habiles, ils pourront confectionner des figurines en pâte à modeler. Vous pouvez aussi utiliser des personnages en pots de yoghourt.

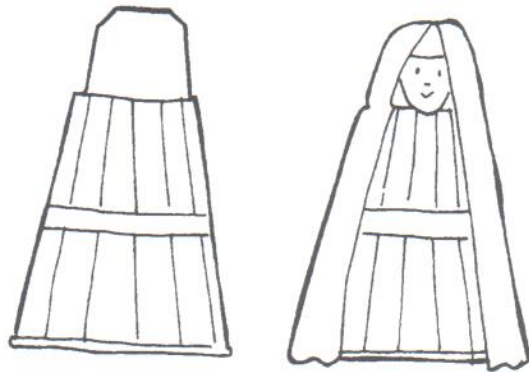
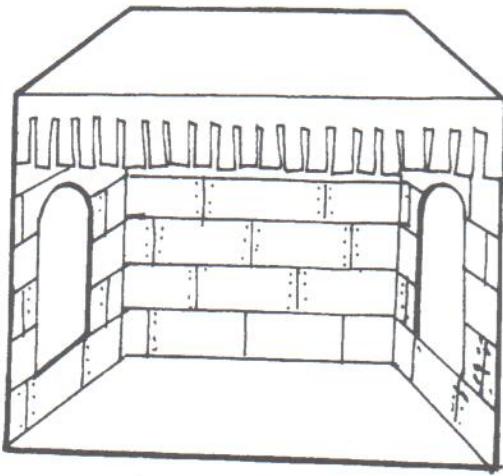
Personnages en pots de yoghourt

Matériel nécessaire :

Pots de yoghourt ou gobelets en plastique, cartons à œufs, chutes de tissu, laine, bracelets en caoutchouc, ouate, ruban adhésif, colle.

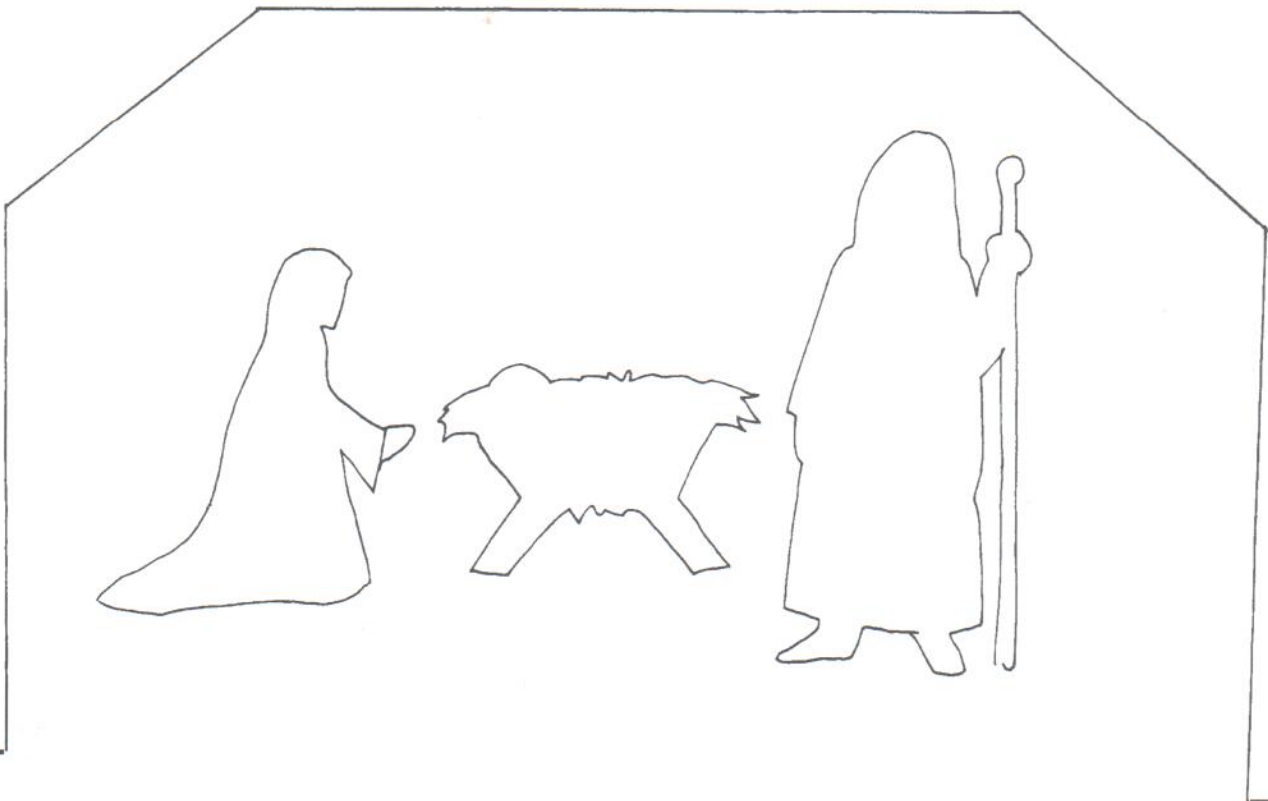
Instructions

Découpez la tête dans un carton à œufs et collez-la sur un pot de yoghourt ou un gobelet en plastique retourné. Dessinez le visage. Habillez le personnage d'un morceau de tissu retenu à la taille par un brin de laine ou un bracelet en caoutchouc. Repliez le bas du tissu dans le pot de yoghourt. Attachez de même la coiffure au vêtement. Collez une barbe en ouate si nécessaire.



RENFORCEMENT

1. Habillez un Playmobil d'un morceau de tissu, montrez-le à l'enfant, puis cachez-le dans une boîte qui ressemble à une étable. (Vous pouvez aussi ajouter des animaux.) Vous chercherez ensemble l'enfant Jésus en regardant à différents endroits et en demandant à chaque fois : « Jésus était-il dans... ? » Quand vous l'aurez trouvé, vous reprendrez l'histoire.
2. Confectionnez ou achetez une crèche. L'enfant pourra vous raconter l'histoire en déplaçant les différents personnages. Demandez-lui : « Qu'avait l'enfant Jésus de spécial ? » « Il était Dieu. »



Jésus est le fils de Dieu !



Mon verset cette semaine :

« Que tout être vivant chante la louange du Seigneur ! »

Psautne 150 :6

Pour Maman et Papa : Nous avons appris à l'école du dimanche cette semaine l'histoire de la naissance de Jésus.

Vous pouvez la relire ensemble en Luc 2 :1-7.